

## **Ansökan om godkännande av modellflygklubb ansluten till SMFF**

### **Arvika modellflygklubb**

- **Sid 2 – Ansökan**
- **Sid 4 – Bilaga 1, karta över luftområde**
- **Sid 6 – Bilaga 3, Stadgar**
- **Sid 10 – Bilaga 4, Säkerhetsregler**
- **Sid 13 – Bilaga 5, Riskanalys**



# Sveriges Modellflygförbund

Ansökan om godkännande av modellflygplatser för klubbar som är anslutna till SMFF:  
Nedanstående uppgifter skall uppges samt bifogas, samtliga fält måste fyllas i:

## 1. Klubben

Klubbens namn: Arvika Modellflygklubb

Organisationsnummer: 802467-0302

Fullständig adress: c/o Dennis Aregarn, Ålgården Bergåsa, 671 92 Arvika

Telefonnummer: 070-204 40 07, 070-583 98 26

E-post: dennis.aregarn@gmail.com

## Ansvarig för flygning/säkerhetsansvarig lokalt:

Namn: Jon Werner

Telefon: 070-550 29 27

E-post: jon.werner@telia.com

## 2. Försäkring:

SMFF har ansvarsförsäkring hos IF som gäller på alla platser som ingår i ansökan efter godkännande av TS för respektive modellflygfält.

Det är endast SMFF:s verksamhet som omfattas av försäkringen.

## 3. Verksamhet vid modellflygfält:

FSF id: FSF 111 Ma-db id: SE 119 49

(Exempel: Arosängarna heter FSF Id 26 och MA-DB ID SE-8874)

	Ja	Nej
• motor	(x)	( )
• segel	(x)	( )
• helikopter	(x)	( )
• drone race	(x)	( )
• jet	(x)	( )
• tävling	(x)	( )
• rekreation	(x)	( )
• Är fältet Lämpligt för modeller över 25 kg	(x)	( )
• Kan fältet godkännas för flygning över 120 m. enl. punkt 4 nedan	(x)	( )



# Sveriges Modellflygförbund

## 4. Flygområden: (Bilaga 1.)

Inom flygområdet, enligt karta i Bilaga 1, ansöks om en flyghöjd på 300 meter. Flygning över 120 meter är reglerad i säkerhetsreglerna, Bilaga 4.

Luftrummet är av typ G-luft, möjlig flyghöjd 500 meter

## 5. Avtal: (Ev. bilaga 2.)

Kopia på avtal med lokal trafikledning för de klubbar som flyger i kontrollzon ( C-luft ).

Ej aktuellt, då området ligger i G-luft

## 6. Stadgar: (Bilaga 3.)

Kopia på fältets lokala säkerhetsregler. (Bilaga 4) samt riskanalys (Bilaga 5)

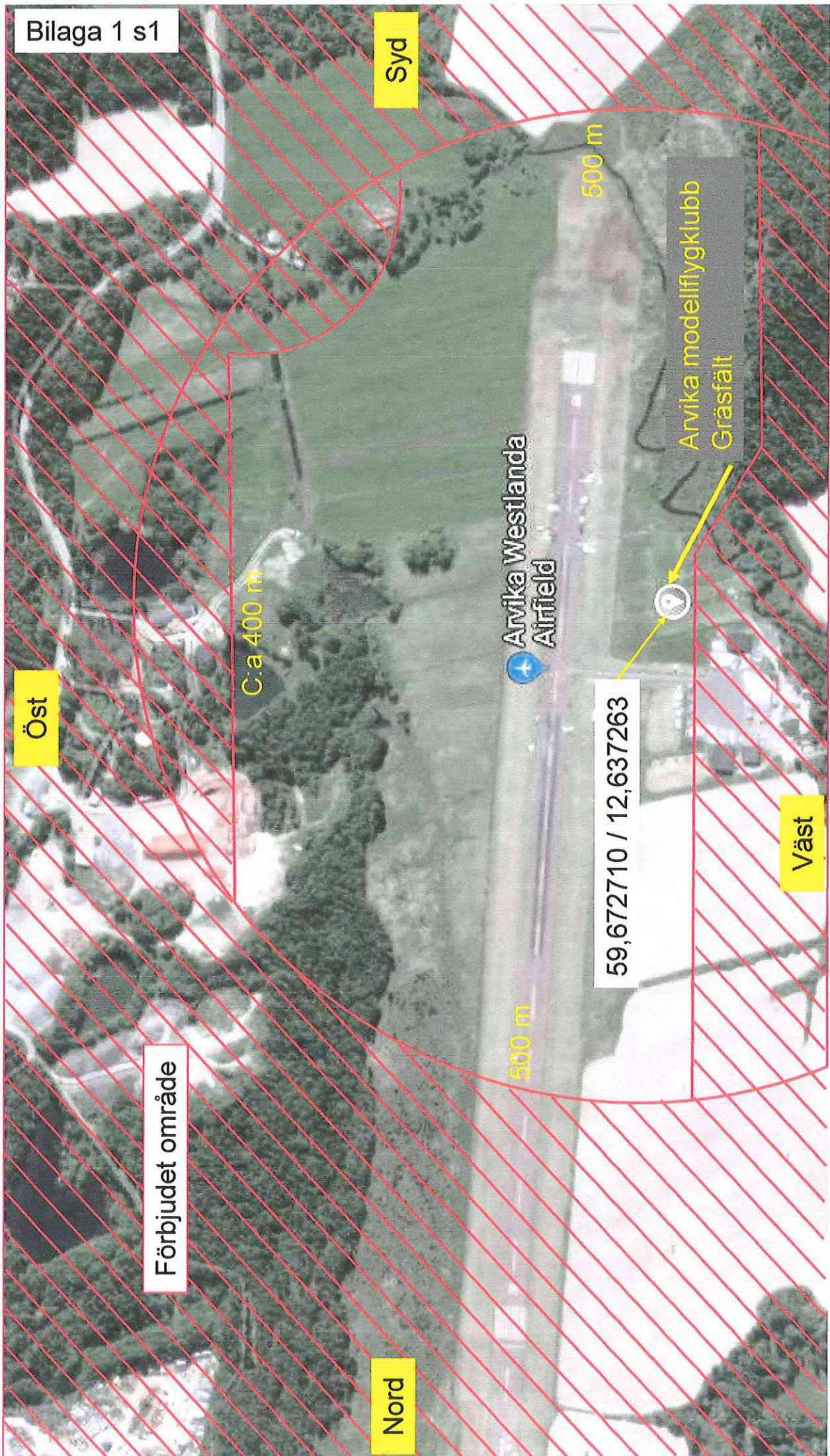
Godkännande att uppgifterna delas med Transportstyrelsen och lagras hos SMFF.

Arvika, 2018-04-16

Ort/ Datum

  
Underskrift

Dennis Arégar  
Ordförande Arvika MFK



Syd

Öst

Väst

Nord

Förbjudet område

C:a 400 m

500 m

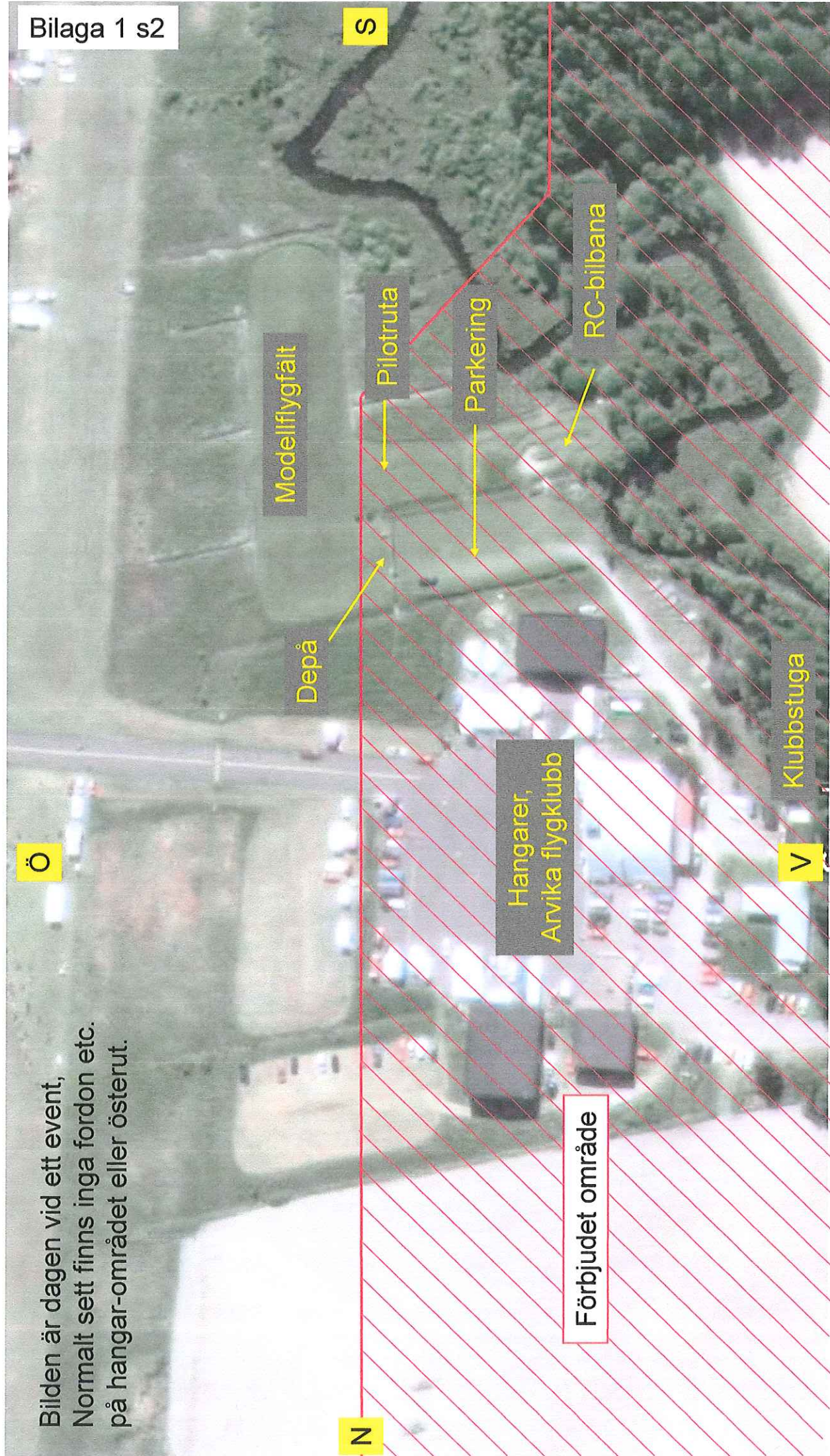
500 m

Arvika Westlanda Airfield

59,672710 / 12,637263

Arvika modellflygklubb  
Gräsfält

Bilden är dagen vid ett event,  
Normalt sett finns inga fordon etc.  
på hangar-området eller österut.



N

Ö

S

V

## Bilaga 3, Stadgar för Arvika Modellflygklubb

### NORMALSTADGAR FÖR MODELLFLYGKLUBB

#### ALLMÄNT

Stadgar för Arvika Modellflygklubb (nedan kallad MFK)

Förening (modellflygklubb) som antagits som medlemsförening i Flygsportförbundet (FSF) och som uppfyller Sveriges Modellflygförbunds (SMFF) krav på modellflygförening är medlem i SMFF. Ansökan skall vara upprättad enligt FSF:s anvisningar.

Om klubb antar andra stadgar än dessa normalstadgar skall de meddelas förbundsstyrelsen för yttrande.

Som modellflygklubb räknas:

- Fristående klubb, som bildas av och för modellflygintresserade medlemmar.
- Sektion, gren, grupp eller annan liknande sammanslutning, som består av modellflygintresserade medlemmar inom annan organisation
- Grupp eller sammanslutning, som består av modellflygintresserade medlemmar inom skola, ungdomsgård eller liknande.

MFK skall ha minst 10 medlemmar vid registreringen. Som medlemmar räknas de som betalat fastställd medlemsavgift till klubben och som registrerats i SMFF. Alla medlemmar som bedriver modellflygsverksamhet skall vara registrerade i SMFF.

§1

#### ÄNDAMÅL

MFK har till uppgift att inom klubbens verksamhetsområde och i tillämpliga delar, verka i enlighet med SMFF:s stadgar punkt A ALLMÄN MÅLSÄTTNING

§2

#### TILLHÖRIGHET

MFK är ansluten till Sveriges modellflygförbund, Svenska Flygsportsförbundet och därigenom Svenska Riksidrottsförbundet.

Föreningen tillhör även det distriktsidrottsförbund (DF) inom vars område föreningens hemort är belägen samt det flygsportsdistriktsförbund (SDF) inom det distrikt där föreningens hemort är belägen.

Föreningen är skyldig att följa nämnda organisationers stadgar, tävlingsregler och beslut fattade av överordnade organ.

På begäran av Riksidrottsstyrelsen, Flygsportförbundets styrelse, SMFF:s styrelse eller vederbörande SDF. Eller DF-styrelse är föreningen skyldig att ställa föreningens handlingar till förfogande samt till dem lämna av dessa organisationer begärda uppgifter

§3

#### FIRMA

MFK:s firma är ideell förening och tecknas av de ledamöter styrelsen beslutar

## §4

**MEDLEMSKAP**

Medlemskap beviljas av styrelsen eller av den som styrelsen delegerat beslutanderätten till.

Ansökan om medlemskap får avslås endast om det kan antas att vederbörande kommer att motarbeta föreningens ändamål eller intressen eller skada föreningens verksamhet eller anseende.

Beslut att avslå medlemsansökan skall fattas av styrelsen.

I beslutet skall skälen redovisas samt anges vad den medlemssökande skall iaktta för att överklaga beslutet. Beslutet skall inom tre dagar från dagen för beslutet skriftligen tillställas den som fått avslag på medlemsansökan.

Beslut om vägrat medlemskap får överklagas av den berörde inom tre veckor enligt reglerna i RF:s stadgar.

## §5

**AVGIFTER**

Samtliga medlemmar skall betala avgift till MFK, som fastställs av klubbmöte (årsmöte).

(I förekommande fall): Samtliga flygande medlemmar i MFK skall också erlagt fastställd avgift till den organisation som MFK arbetar inom, SMFF.

## §6

**VERKSAMHET**1 mom

MFK:s verksamhet består i att genom sina medlemmar bedriva radiostyrd modellhobby för nöje, rekreation och träning/tävling. Verksamheten bedrivs från eget, arrenderat område på Arvika flygplats (ESKV). Området ligger i s.k. "G-luft" och inte i kontrollzon.

2 mom

Modellflygverksamheten bedrivs inom synhåll (LOS) på Arvika Flygplats (ESKV) och överfluket område består i huvudsak av flygplatsens avlysta område. MFK använder en egen start-/landningsbana belägen ca 50 meter väster om Arvika flygplats bana för fullskalaflyg, parallellt med densamma.

Fullständiga regler och rutiner för säkerhet vid modellflygning finns som bilaga (Bilaga 1) till dessa stadgar. Karta som visar överfluket samt förbjudet område finns som Bilaga 2.

## §6

**MÖTEN**1 mom

Klubbmöte är MFK:s högsta beslutande myndighet. Klubbmöte hålls då styrelsen eller minst en revisor finner det behövt eller då minst 1/10 av klubbens medlemmar önskar det, dock minst en gång årligen.

2 mom

Förslagsrätt och rösträtt tillkommer varje medlem. Dock äger ingen rösträtt i fråga som rör revisorers rapportering för det verksamhets-/räkenskapsår förvaltningen avser.

3 mom

Beslut fattas på samma sätt som stadgas för SMFF:s Förbundsmöte i SMFF:s stadgar, punkt 10.

4 mom

Klubbmötet är beslutsmässigt då minst femmedlemmar är närvarande och då kallelse skett på föreskrivet sätt. (Förslag till ärendeförteckning vid klubbmöte, se bilaga 1 på sidan 5)

5 mom

Klubbmötet skall kungöras senast två veckor före mötet och på så sätt som klubbmötet beslutat.

## §7

**STYRELSE**1 mom

MFK:s styrelse sköter klubbens angelägenheter och förvaltning i överensstämmelse med gällande stadgar och instruktioner samt fattade beslut.

2 mom

Styrelsen skall bestå av ordförande, sekreterare, kassör samt det ytterligare antal ledamöter klubbmöte beslutar.

Modellflygklubb skall utse en säkerhetschef, som är väl insatt i säkerhetsfrågor avseende modellflygning.

3 mom

Styrelsen väljs för den tid som klubbmöte beslutar, dock minst 6 månader och högst 2 år.

## §8

**EKONOMISK FÖRVALTNING, RÄKENSKAPER OCH REVISION**1 mom

Kassören förvaltar, med redovisningskyldighet, MFK:s medel

2 mom

Kassören får göra utbetalningar endast efter klubbmötes- eller styrelsebeslut.

3 mom

Räkenskaperna skall vara avslutade och tillställas revisorerna för revidering senast två veckor före det klubbmöte där räkenskaperna skall behandlas.

4 mom

Räkenskaperna skall omfatta den tid klubbmöte beslutar.

5 mom

Revisor, jämte suppleant, väljs för högst ett verksamhetsår av klubbmöte samtidigt med styrelsen. Dessa skall revidera räkenskaperna och före det möte då räkenskaperna skall behandlas, avge berättelse med till- eller avstyrkan av ansvarsfrihet för klubbens styrelse.

## §9

**UTESLUTNING**

Medlem får inte uteslutas ur föreningen av annan anledning än att denne har försummat att betala av föreningen beslutade avgifter, motarbetat föreningens verksamhet eller ändamål, eller uppenbarligen skadat föreningens intressen. Beslut om uteslutning får överklagas inom tre veckor enligt reglerna i RF:s stadgar.

## §10

**UPPLÖSNING**1 mom

För att beslut om MFK:s upplösning skall äga giltighet fordras:

- a) **att** till möte, där fråga om upplösning skall behandlas, skriftlig kallelse tillställs varje medlem senast två veckor före mötet, varvid i kallelsen särskilt skall ha angivits att en sådan fråga skall förekomma.
- b) **att** inte 5 av klubbens medlemmar röstat emot upplösning.

2 mom

Vid upplösning av MFK beslutar klubben själv om fördelning av eventuella tillgångar.



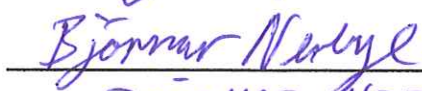
§11


**STADGEÄNDRING**

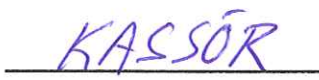
Ändring av dessa stadgar skall godkännas av ett klubbmöte där minst 2/3 av de närvarande röstberättigade medlemmarna beslutar om den eller vid två på varandra följande klubbmöten, som hålls med minst två veckors mellanrum. I kallelsen skall det särskilt angivits att sådan fråga skall förekomma.

Dessa stadgar är antagna vid klubbmöte för MFK den.....2018-02-24.....

  
\_\_\_\_\_  
Denis Arqaa

  
\_\_\_\_\_  
BJÖRNAR NERBYE

  
\_\_\_\_\_  
KASSÖR

  
\_\_\_\_\_  
KASSÖR

## Bilaga 4 – Säkerhetsregler

### Bilaga till stadgar för Arvika Modellflygklubb avseende regler och rutiner för säkerhet vid modellflygning

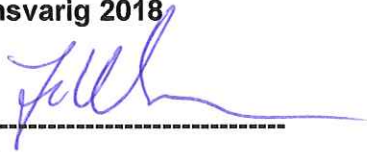
*Obemannat luftfartyg\** och *obemannat luftfartygssystem\**, enligt definitioner i TSFS 2017:110 benämns nedan som RC-Modell.

- **För flygning med RC-modell på detta fält gäller SMFF:s säkerhetsregler samt angivna lokala regler.**
- **Modellflyg har alltid väjningsplikt för fullskalaflyg!**  
**Vid visuell observation av fullskalaflyg och/eller kommunikation på Arvika radio, 123,350 MHz, skall RC-modell landas utan dröjsmål.**
- **Krav på pilot**  
För att få flyga utan assistans skall pilot:
  - Vara försäkrad via SMFF och inneha RC-licens klass B för aktuell flygtyp.
  - Uppvisa respektfullt och säkert beteende mot omgivning och andra piloter.
  - Läst och förstått dessa säkerhetsregler.
- **Krav på modell och utrustning**
  - RC-modell med flygvikt över 7 kg SKALL ha programmerad "Fail safe" där trotteln slås av och skev-/sidoroder sätter modellen i en dykande spiral.  
"Fail safe" som ovan rekommenderas för alla modeller men är inget krav för modeller under 7kg.
  - Modeller med en flygvikt över 25 kg skall ha dubblerade primära system.
    - Detta betyder bland annat: dubbla mottagare, dubbla batterisystem, minst två servon per primärroder etc. Vidare skall dessa modeller ha gått igenom och tekniskt granskats av en erfaren modellbyggare.
    - Detta skall göras före provflygning och efter större reparationer eller modifieringar.  
Inspektionen skall dokumenteras på enklaste vis och dokumentet skall finnas med på fältet när modellen flygs
  - Före flygning skall modellen kontrolleras så den är flygsäker, vilket bland annat innebär kontroll att modellen är hel, fungerar felfritt och att radioutrustningen är laddad.
  - Radioutrustningen skall vara godkänd enligt gällande lagar och regler.
  - Före varje start, kontrollera att rätt modell är vald i sändaren samt att mottagarbatteriet har tillräckligt med ström.

- Räckviddsprov bör genomföras före flygning.
  - Alla modeller skall vara märkta med pilotens/ägarens namn och telefonnummer, väl synligt utan att demontera modellen.
  - Modeller större än SMFF:s definition på modellflygplan får inte flygas utan särskilt tillstånd.
  - Vid flygning med modell försedd med turbinmotor SKALL kolsyresläckare finnas inom räckhåll vid motorstart.
- **Säker flygning**
    - All flygning skall ske inom synhåll för piloten.
    - Flygning skall enbart ske inom angivet och godkänt flygområde. Flygning över, nära eller emot depå, åskådare och parkering får inte förekomma.
    - Vid flygning över 120 meter SKALL modellen omedelbart bringas ner till en höjd under 120 meter eller lägre om så krävs för att undvika kollision om ett bemannat luftfartyg närmar sig. Modellen skall sedan landas utan dröjsmål.
    - Flygning skall planeras och genomföras med hänsyn till förbjudet område, **se karta**.
    - Flygning över eller mot depå, åskådare, parkering eller övrigt förbjudet område får ej förekomma.
    - Vid all observation av fullskalaflyg, start-, landning, överflygning etc. skall RC-modell landas utan dröjsmål!
    - Vid flygning med modeller över 7kg rekommenderas assistans av en s.k. "caller", eller utkik, för extra säkerhet.
    - Vid start, ropa: **Jag startar åt 'väderstreck'**
    - Vid landning, ropa: **Jag landar från 'väderstreck'**
    - Vid problem, ropa: **Nödlandning**, och landa så snart som möjligt.
  - **Ansvar**
    - Varje pilot är ansvarig för att RC-modell är säker att flyga och att all utrustning uppfyller gällande lagar och förordningar.
    - Person som inte är försäkrad via SMFF får inte flyga utan assistans av medlem i Arvika modellflygklubb.
    - Endast klubbens Ordförande eller Säkerhetsansvarige kan ge tillåtelse för icke medlem eller medlem utan giltig RC-licens att flyga.

- **Depåområde**
  - Uppstart och varmkörning av förbränningsmotorer skall ske på avsedd plats i depåområdet, väl åtskilt från uppställda modeller.
  - Endast piloter och medhjälpare får vistas i depåområdet.
  - Åskådare måste befinna sig bakom staketet som skiljer depå- och flygområde från parkeringen.
- **Buller och miljö**
  - All flygning skall ske med respekt för omgivning och miljö.
  - Ljuddämpare skall användas på alla förbränningsmotorer.
  - Flygning med förbränningsmotorer bör undvikas på morgon och sena kvällar.
  - Visa hänsyn till omgivningen och uppträd med sunt förnuft!
- **Brott mot reglerna kan medföra avstängning!**
- **Tänk på att alltid uppträda och agera på ett vänligt och hänsynsfullt sätt.**
- **Frågor och synpunkter hänvisas till Ordförande eller säkerhetsansvarig.**

**Säkerhetsansvarig 2018**



-----  
**Jon Werner**  
**070-550 29 27**

**Ordförande 2018**



-----  
**Dennis Aregarn**  
**070-583 98 26**

## Bilaga 5 - Riskanalys

### - Modellflygning på Arvika flygplats, Westlanda (ESKV)

#### Översikt

Arvika Modellflygklubb bedriver sin verksamhet på Arvika flygplats, Westlanda (ESKV). Modellflyg har bedrivits på flygplatsen sedan 1980.

Arvika modellflygklubb flyger från eget gräsfält beläget parallellt med bana 01/19, c:a 50 meter väster om densamma.

#### Överflugen mark

Modellflyg bedrivs inom synhåll från pilot, (LOS) och merparten överflugen mark tillhör Arvika flygplats vilket är privat område. I perifera områden består överflugen mark av ängs-/jordbruksmark samt skogsmark.

Obehöriga äga ej tillträde på flygplatsens område och risken för skada på tredje person som vistas på överflugen mark måste anses vara mycket liten.

Flygning är icke tillåten väster om modellflygfältet, dvs "bakom ryggen" på pilot. Samtliga byggnader, parkeringsplatser och uppställningsplatser för fullskalaflyg finns i det förbjudna området.

Risk för skada på tredje person eller materiel måste därmed anses minimerad.

#### Kommunikation

Användning av kommunikationsradio på Arvika flygplats frekvens, 123,350 Mhz, är obligatorisk vid modellflyg.

Vid all kommunikation på denna frekvens skall fullskalaflyg förväntas vara på inflygning (även om kommunikationen är otydlig etc.) och modellflyg skall landas utan dröjsmål.

Vid visuell observation av fullskalaflyg, av pilot eller annan medlem, skall modellflyg landas utan dröjsmål.

Vid visuell observation av personer på överflugen område skall modellflyg utan dröjsmål landas.

Risk för skada på tredje person och/eller materiel måste därmed anses minimerad.

#### Flyghöjd

Då all flygning med RC-modeller sker på Arvika flygplats område och kommunikationsradio används enligt ovan, anses en maximal flyghöjd på 120 meter inte relevant för detta område.

Merparten av flygningen sker under 120 meter men vissa manövrar med större modeller, över 7 kg, kan överskrida denna höjd om man t.ex. tränar IMAC.

Med tanke på modellflygfältets läge, i kombination med obligatorisk användning av Arvika radio, 123,350 MHz, kan man inte förvänta sig en större risk för modellflygning på en höjd upp till 300 meter.

Vid flygning över 120 meter bör dock en s.k. utkik / "caller" assistera för att ytterligare öka säkerheten.

**Hjälpmedel**

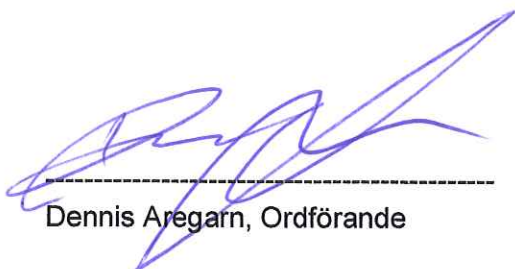
För modeller med en flygvikt över 7kg skall s.k. "Fail safe" användas, som extra säkerhet vid händelse av förlorad kontakt mellan sändare och mottagare.

Denna "Fail safe" skall vara programmerad så att trottel automatiskt dras ner till tomgång samt att skev-eller sidoroder aktiveras för att sätta modellen i en spiralformad bana ner mot marken.

En sådan "kontrollerad krasch" på flygplatsens område minimerar risken för skada på tredje person och/eller materiel orsakad av en bortflugen modell.

**Information**

Säkerhetsregler, karta som visar tillåtet och förbjudet område samt kontaktuppgifter till klubbens ordförande och klubbens säkerhetsansvarige finns på en anslagstavla i direkt anslutning till modellflygfältet.



---

Dennis Aregarn, Ordförande



---

Jon Werner, Säkerhetsansvarig